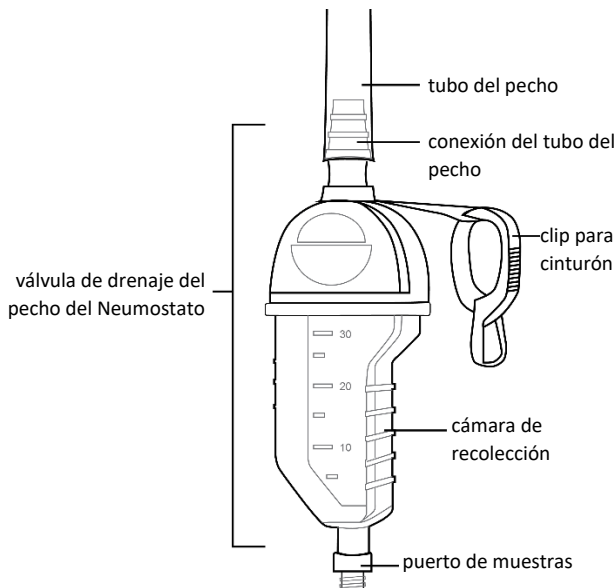


Cuidado de su Neumostato

¿Qué es un Neumostato™?

Un drenaje torácico permite que el aire y los líquidos salgan de los pulmones mientras se curan. El drenaje incluye un tubo que se introduce en el costado del pecho, un vendaje para cubrirlo y una cámara para recoger los fluidos. Sus médicos llaman a esta cámara Neumostato (NEU-MOS-TATO) Este instructivo le enseña a cuidar su drenaje para prevenir infecciones y otros problemas.



¿Cómo puedo cuidar de mi Neumostato?

Cuando vuelva a casa, proteja y cuide su Neumostato. Necesitará cambiar el vendaje cada dos días o cuando se humedezca o ensucie. También necesitará vaciar el Neumostato.

Cómo cambiar el vendaje

Es mejor cambiar el vendaje en un lugar donde pueda lavarse fácilmente las manos con agua tibia y jabón, como un baño. También puede usar desinfectantes para las manos si no tiene acceso a una pileta.

Siga estos pasos para cambiar el vendaje:

Paso 1: Recolecte sus suministros.

Necesitará:

- Toallitas húmedas con alcohol
- Tijeras limpias
- 4 gasas de 4" x 4"
- Cinta adhesiva médica

Paso 2: Lave sus manos.

Lave sus manos con agua tibia y jabón o use desinfectante para manos.

Paso 3: Retire el vendaje.

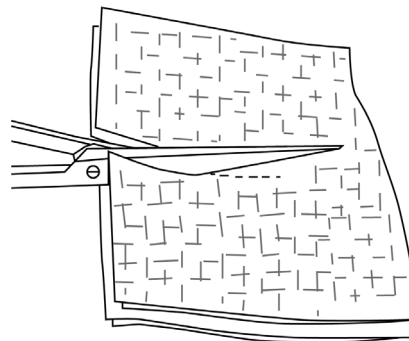
Retire la gasa cuidadosamente de su piel y alrededor del tubo. Tenga cuidado de no tirar del tubo.

Paso 4: Limpie sus manos nuevamente y la piel alrededor del tubo.

Luego de haber limpiado sus manos nuevamente, use toallitas con alcohol para limpiar el área alrededor del tubo. Puede usar agua y jabón si no tiene toallitas con alcohol. Deje que el área se seque.

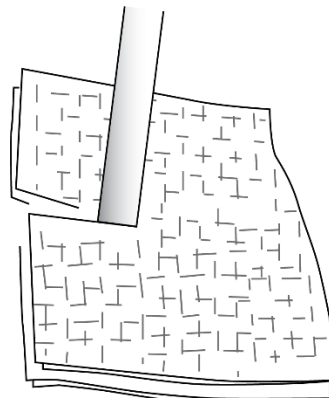
Paso 5: Prepare el vendaje nuevo.

Abra dos de sus piezas de gasa. Coloque una pieza sobre la otra. Con sus tijeras limpias, corte una pequeña ranura en la mitad de las gasas, como se muestra a continuación.



Paso 6: Colocar las gasas alrededor del tubo.

Coloque suavemente las dos gasas sobre la piel, con el tubo pasando por la ranura como se muestra a continuación.



Paso 7: Cubra el tubo y el vendaje.

Abra las otras dos piezas de gasa. Coloque una pieza sobre la otra. Coloque estas piezas sobre el tubo y las otras piezas de gasa. Deje que el tubo salga por la parte inferior del vendaje. Use la cinta adhesiva médica para mantener todo en su lugar.

Cómo vaciar el drenaje

El fluido drenará del pecho a través del tubo y hacia el neumostato. Inmediatamente después de la cirugía, el líquido puede ser rojo, pero se convertirá en rosa o amarillo a medida que sane.

Tendrá que vaciar la cámara cuando llegue a la mitad, o antes de acostarse.

Siga estos pasos para vaciar el drenaje:

Paso 1: Recolecte sus suministros.

Necesitará:

- Una toallita con alcohol
- Una jeringa de cierre luer
- Su registro de drenaje
- Un bolígrafo o lápiz

Paso 2: Limpie sus manos.

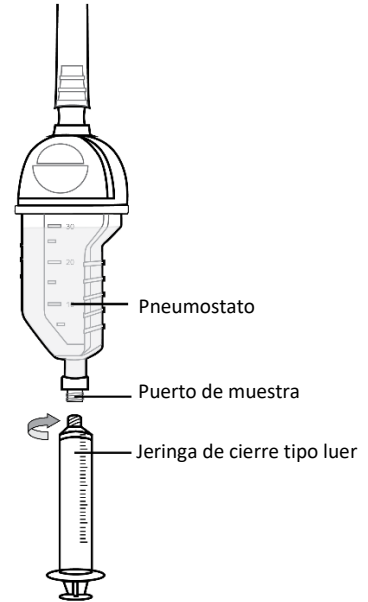
Lave sus manos con agua tibia y jabón o use desinfectante para manos.

Paso 3: Limpie el orificio en la base de la cámara.

Limpie el puerto con una toallita con alcohol durante al menos 15 segundos.

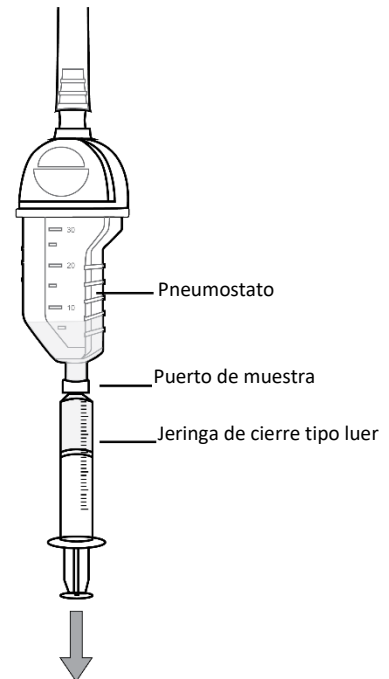
Paso 4: Conecte la jeringa al orificio.

Abra la jeringa de cierre luer. Presione el tapón para checar que ha entrado hasta el fondo. Coloque la punta de la jeringa sobre el orificio y gírela suavemente en el sentido de las agujas del reloj, como se muestra a continuación. Tenga cuidado de girar la jeringa y no la cámara.



Paso 5: Extraiga el líquido en la jeringa.

Tire suavemente del tapón para extraer el fluido de la cámara hacia la jeringa, tal como se muestra.



Paso 6: Mida el líquido en la jeringa.

Gire la jeringa en sentido contrario a las agujas del reloj para desconectarla del orificio. Apunte la jeringa hacia arriba y use las líneas para medir cuánto líquido ha drenado. Anote la cantidad de líquido, la fecha y la hora en su registro.

Paso 7: Limpie.

Vacíe la jeringa en el inodoro y tírela. Lávese las manos con jabón y agua tibia.

Ducharse

Tenga cuidado al ducharse con el tubo torácico colocado. Haga todo lo posible por mantener el vendaje seco cubriéndolo con una envoltura de plástico o utilizando una ducha de mano. Si el vendaje se humedece, cámbielo inmediatamente.

Debe evitar sumergirse en el agua mientras tenga el tubo torácico. Esto incluye bañarse, nadar o baños de tina caliente.

¿Cuándo debería llamar para pedir ayuda?

Llame para pedir ayuda inmediatamente si:

- Tiene un dolor fuerte y repentino en el pecho o tiene dificultades para respirar.
- Tiene fiebre de 100.4° F (38°C) grados o superior.
- La piel alrededor del tubo se enrojece, se hincha o está caliente al tacto.
- Ve secreción espesa, amarilla o verde.
- La cantidad de drenaje se incrementa súbitamente.
- El tubo se sale o la válvula se afloja o cae.
- Su dolor no puede ser controlado con medicamentos.

¿Preguntas?

Comuníquese con su equipo de atención del cáncer a través de MyChart o llame a _____.

En caso de emergencia, llame al 911 o diríjase al departamento de emergencias más cercano.